

LOS PUENTES MEDIEVALES DE LA AXARQUIA MALAGUEÑA

Carlos Gozalbes Cravioto

La Axarquía malagueña comprende una amplia región al Noreste de la provincia. Su geografía es muy accidentada, con abruptas colinas formadas por las barrancadas y limitadas al Norte por la cadena montañosa que desde la Sierra Caramolo, va confluyendo hasta el mar, dando lugar a las sierras Tejeda, Alhama y Almijara.

En este estudio, tratamos de dar a conocer la existencia en esta región, de una serie de 14 puentes medievales, hasta ahora desconocidos y que constituyen un primer paso para la realización de posteriores análisis del poblamiento rural medieval. Un poblamiento muy denso, estructurado en una serie de caminos y de puentes.

Es evidente que estos puentes, solo constituyen una ínfima proporción de los que debieron existir en toda la zona y que el carácter torrencial de los arroyos, ha contribuido a la desaparición de muchos de ellos.

Algunos de ellos, todavía existen muy transformados, otros han desaparecido y solo los conocemos a través de la documentación, estudios de historia local, toponimia, etc. En algún caso, se encuentran en grave peligro de desaparición, bien por causas naturales o por la acción directa del hombre.

Como características comunes a todos ellos, podemos indicar que se tratan en casi todos los casos de puentes de estrechamiento de cauce, de calzada alomada (al menos en su origen), arco o arcos de medio punto (salvo una excepción que es apuntado) y la arquivolta de ladrillo.

La Axarquía malagueña comprende una amplia región al Noreste de la provincia. Su geografía es muy accidentada, con abruptas colinas formadas por las barrancadas y limitadas al Norte por la cadena montañosa que desde la Sierra Caramolo, va confluyendo hasta el mar, dando lugar a las sierras -Tejeda, Alhama y Almijara.

En el pie de estas sierras y descendiendo hasta el mar, el agua ha cavado profundas barrancadas que hacen que la región sea de difícil aprovechamiento agrícola ¹.

Por esta razón se justifica su despoblación en época romana, que se concentra casi exclusivamente en la costa. Con posterioridad, en la Edad Media, la aplicación exhaustiva de sencillos pero eficaces sistemas de regadío² y posiblemente la presión demográfica producida por la conquista castellana, hicieron que en época nazarita la región tuviera una gran densidad de población, como muestran la existencia de multitud de yacimientos medievales que podemos rastrear en su territorio.

Por otro lado el puente y el camino constituyen nexos de unión, en donde confluía toda la vida social y económica que se desarrollaba en un territorio³. Esto contribuye a una relación estrecha entre el puente y la densidad de población de la zona que lo rodea.

Vamos a dar a conocer la existencia de una serie de puentes medievales en la Axarquía malagueña, hasta ahora desconocidos, y que constituyen un primer paso para la realización de posteriores análisis del poblamiento rural medieval⁴.

La abundancia de los pequeños despoblados y construcciones aisladas de ésta época, demuestran la existencia de un extenso hábitat rural disperso.

Esquemáticamente, en la Edad Media, la Axarquía era una región a la que podríamos aplicar la definición que un historiador nos hace de una zona similar en todos los conceptos, la Alpujarra granadina, de la cual nos dice: «es una zona esencialmente rural, relativamente cerrada sobre ella misma y volviéndose fácilmente en el santuario de sublevaciones populares, pero no obstante, participando activamente en la economía regional. Condiciones geográficas difíciles, no hicieron, como se ha dicho frecuentemente, el país pobre e ingrato. Al contrario, la vida rural fue próspera, gracias en particular a la explotación racional de los recursos de agua»⁵.

El legado romano a la caminería medieval, se limita al tramo costero, en el que hemos detectado la presencia de dos puentes romanos⁶, el del Barranco de los Cazadores en Nerja y posiblemente el de Torrox-costa. En cuanto a las vías romanas, a la costera habría que añadir la que subía el curso del río de Vélez, enlazando por Venta Baja, Cuesta del Espino, Valdeiglesias y Alhama. No tenemos constancia de la utilización medieval de la vía prerromana y romana que aprovechaba el cauce del río Guaro, aunque conocemos la existencia de una extensa red de caminos de origen medieval en toda esta zona⁷.

La zona interior de la Axarquía, debido a su montuosa geografía, presenta un abandono casi total en época romana. Sin embargo, esta región tuvo una gran importancia en la época medieval, primero como refugio de mozárabes⁸ y posteriormente como bastión de todo tipo de sublevaciones y rebeldías.

La dificultad en las comunicaciones, favorecía el carácter levantisco de sus habitantes. Es posible que tras la definitiva derrota de los hijos de Omar Ibn Hafsun, el poderoso y centralizado califato cordobés, además de demoler las fortificaciones, vio necesaria la construcción de una red viaria que facilitase las comunicaciones.

De esta forma, nacería la realización de un largo camino, sin precedentes en época romana, que recorría en diagonal la zona de la Axarquía, desde Antequera a Vélez, aprovechando parcialmente el llamado «Corredor de Periana».

Este camino, ya citado como «Camino de Vélez», en las cercanías de Antequera o «Camino de Antequera», en las cercanías de Vélez, en los primeros documentos cristianos posteriores a la conquista, representa un hecho excepcional en la Edad Media. En primer lugar, por su longitud y en segundo lugar, por el número de puentes que se construyen a lo largo del camino y de sus ramales.

Los puentes de este camino, se convierten en un nexo de unión entre una zona geográfica abrupta aislada -e históricamente un foco de rebeliones- y un centralismo poderoso y relativamente alejado.

Por tanto, la datación original de este camino y de sus puentes como de época califal, viene dada por consideraciones de tipo político-histórico, más que por la tipología arqueológica, que en la mayoría de las ocasiones está desfigurada por adaptaciones posteriores o bien simplemente, ha desaparecido.

Tenemos noticias de dos puentes en este camino: uno en Periana y otro en

Riogordo. Este último, fue sin duda, el más importante de todos los puentes medievales de la zona⁹.

Existían otros puentes de origen califal, en ramales de este camino, como los de Alfarnate¹⁰ y Alfarnatejo.

Con posterioridad al califato cordobés, la densidad de población, influyó en la creación de una densa red de comunicaciones. Esta red, queda de manifiesto por el hallazgo de diversos restos de caminos empedrados medievales, con una densidad mucho mayor que en el resto de las zonas geográficas malagueñas¹¹.

A la última época nazarí, corresponden al menos en su estructura, la mayoría de los puentes medievales de la Axarquía.

Los puentes medievales que nos ha sido posible localizar en la zona, son los siguientes¹².

PUENTE DE RIOGORDO

Epoca: Medieval (Periodo califal en su origen).

Ayuntamiento: Riogordo

Río: Río de la Cueva

Fuentes escritas: Pascual Madoz¹³, Itinerario militar de 1845¹⁴.

Coordenadas: 3.84.750/ 40.86.400

Conservación: Desaparecido.

Número de arcos: Dos grandes y dos pequeños, todos ellos de dovelas de ladrillo.

Bibliografía: Gozalbes Cravioto (1985-86)¹⁵.

Observaciones: Fue arrastrado por una riada poco antes de 1927, pero una foto existente en el Archivo Temboury¹⁶, nos muestra el puente desde el frente de aguas arriba. Otra antigua foto de un vecino del pueblo, nos puede dar también una idea aproximada de la anchura de la calzada. Entre las dos fotos es posible reconstruir la planta y alzado del puente de una forma aproximada.

No vamos a extendernos demasiado sobre este puente, ya que tenemos publicado su estudio, solo indicaremos que hemos observado en el tres etapas:

1 Una primera época califal, a la que corresponden las tres pilas con los tajamares triangulares contruidos con sillares.

2 Una segunda época correspondiente al siglo XIII-XIV, datada por la zona intermedia de los arcos grandes, donde se observa la alternancia perfecta de hiladas de ladrillo e hiladas de sillarejo. Los arcos grandes, deben corresponder a una época-inmediatamente anterior, datada por los grandes ladrillos, posiblemente de tipo almohade.

3 Reconstrucciones posteriores en el resto del paramento.

PUENTE SOBRE EL RÍO GUARO

Epoca: Posiblemente medieval.

Ayuntamiento: Periana.

Río: Guaro.

Fuentes escritas: Itinerario militar de 1845 (pag.18).

Coordenadas: 3.91.850/ 40.87.000

Conservación: Desaparecido.

Observaciones: Se encontraba en el camino de Málaga a Granada por Alhama a unos 2 kilómetros al Oeste de Periana. Constaba de dos arcos sobre el río *Vélez*. Debe tratarse, sin duda de un puente sobre el camino medieval (después cañada real), que cruzaba el río Guaro (afluente del río Vélez), poco antes de alcanzar la pedanía de Los Marines. Nada queda ya de este puente, ni siquiera hemos encontrado otra documentación que lo cite, por lo que no es posible determinar con seguridad su probable origen medieval, aunque si fue el trazado del camino, hoy día muy apartado de la actual carretera Periana-Riogordo.

ALCANTARILLA (DEL ÁRABE QANTARA- PUENTE-) ¹⁷

Epoca: Posiblemente medieval.

Ayuntamiento: Canillas de Aceituno.

Río: Indeterminado

Conservación: Desaparecido

Observaciones: Se conserva tan solo el topónimo en una zona situada al N. de Canillas de Aceituno. El nombre de *alcantarilla*, no se conserva en el léxico actual de los habitantes de la zona¹⁸, por lo que debe corresponder a un topónimo antiguo de carácter medieval y haciendo referencia a un pequeño puente. No queda ninguna fuente escrita, tan solo es la microtoponimia la que nos muestra su existencia. Este dato toponímico, lo recogemos con las debidas reservas, pues a veces la toponimia es muy caprichosa. Podría indicar, incluso el apellido de un antiguo dueño, como hemos comprobado que ocurre con el Cortijo Alcántara, al sur de Riogordo, junto al río de la Cueva.

PUENTE CAMINO VIEJO DE CANILLAS-ALCAUCÍN

Epoca: Medieval en origen.

Ayuntamiento: Canillas de Aceituno

Río: Bermuza

Fuentes escritas: Ninguna

Coordenadas: 4.00.800/ 40.82.000

Conservación: Se conserva muy deteriorado por debajo de uno actual. Entre la maleza y el puente nuevo, apenas si es perceptible. No obstante, el puente nuevo, protege la construcción de las avenidas del invierno.

Bibliografía: Inédito.

Observaciones: Está construido todo de sillarejo, con un mayor cuidado en las jambas. El arco es ligeramente apuntado y tiene señales de las cimbras para su construcción. La argamasa es bastante caliza. Se encontraba en el antiguo camino de Canillas del Aceituno a Alcaucín, que hoy coincide parcialmente con un carril.

Medidas: (Véase el esquema adjunto) b=2'45; c=1'2; f=2'9; a-e=2'9.

PUENTE DEL MOLINO ALTO.**Epoca:** Medieval.**Ayuntamiento:** Canillas del Aceituno.**Río:** Bermuza.**Fuentes escritas:** Ninguna.**Coordenadas:** 4.01.600/ 40.82.300

Conservación: Se conserva bastante bien, debido a las continuas reformas, pero está muy oculto, encerrado en una masa de vegetación. La calzada parece ser la original.

Bibliografía: Inédito.

Observaciones: Se encuentra sobre el mismo río que el puente anterior, pero algo más arriba y claramente constituye un puente de servicio exclusivamente para el molino, que aún conserva una amplia red de canalizaciones. Existe un trozo de camino, ya muy cerca del puente, que está tallado en la roca, tanto en el lateral, como en el suelo. El puente es de sillarejo con las dovelas de dos filas de ladrillo dispuesto a tizón. La calzada del puente, es de perfil alomado y de piedras de río de tipo medio, dispuestas de una forma desordenada, salvo a intervalos, en los que se coloca una de ellas formando una alineación.

Medidas:(Véase el esquema adjunto) $a=7'6$; $b=6'7$; $c=3$; $e=0'63$; f = de $2'05$ a $2'25$.

PUENTE VIEJO

Epoca: Originariamente medieval. No queda al exterior ningún paramento de dicha época

Ayuntamiento: Canillas de Albaida.**Río:** Cájula.**Fuentes escritas:** Ninguna.**Coordenadas:** 4.11.850/ 40.78.250.

Conservación: Sus múltiples y constantes transformaciones le dan una gran fortaleza.

Bibliografía: Inédito.

Observaciones: Se encontraba en el antiguo camino de Salares. La bóveda original era de ladrillo. Ahora es de sillarejo. Aguas abajo el arco está resaltado por una reconstrucción que le ha dado un pequeño giro al puente, haciéndolo más vertical a la corriente y otorgándole una mayor resistencia. El paramento está confeccionado con sillares a tizón.

Medidas: (Véase el esquema general adjunto). $a=9$ m; $b=5$ m.; $c=4$ m. ; $e=2'20$ m. ; $f=2'3$ m. ; $g.d.=0'32$ m. ; $g.i.=0'27$ m.

CANTARRAYÁN (DEL ÁRABE QANTARA=PUENTE Y ARRAYAN=JARDÍN)**Epoca:** Posiblemente medieval.**Ayuntamiento:** Riogordo.**Río:** Posiblemente se trata del río de la Cueva.

Conservación: Desaparecido.

Observaciones: El topónimo aparece en otros muchos lugares de la geografía malagueña, como por ejemplo en Casarabonela en el puente de Buiforán, antes llamado Cantarrayán.

PUEENTE DEL SANTUARIO DE NUESTRA SEÑORA DE LAS NIEVES

Epoca: Medieval.

Ayuntamiento: Torrox

Río: Torrox.

Fuentes escritas: Medina Conde¹⁹, Madoz²⁰ y el dibujo de la Historia de Torrox²¹.

Coordenadas: 4.15.350/ 40.68.200.

Conservación: Muy alterada en su estructura. No queda prácticamente nada de medieval.

Observaciones: Todo está construido de sillarejo esquistoso y muy rústico. La arquivolta apenas está marcada. En ella, hay abundante empleo de argamasa. En el resto del puente, la argamasa, es menos abundante. Los dos arcos, tienen el eje un poco girado y la calzada se estrecha en el mismo puente. No queda casi nada de su primitiva estructura medieval. Se situaba en el camino costero. Medina Conde, a finales del siglo XVIII, nos dice: «Tiene otro puente (el río Torrox), a la salida del río para la Vega, en lo último de la angostura, pero ni el de arriba sirve para pasar ni el de abajo la pasan sino con mucho cuidado por no ser su fábrica de competente anchura». Para Madoz: «El río Argentino o Patalamora, tenía dos puentes de mampostería, uno en el camino que va a Granada (puente de Mallarín) y otro en el que conduce a Almuñecar» (puente del Santuario). Aparece dibujado esquemáticamente en la inédita Historia de Torrox de principios del siglo XIX, existente en la Biblioteca del ayuntamiento malagueño.

Dimensiones: (Véase el esquema general).

Arco Oeste: a= 3 m. ; b=3'05 m. ; d=0'6 m. ; f=2'6 m.

Arco Este: a= 5 m. ; b=3 m. ; e=1 m. ; f=2'38 m.

Distancia entre arcos: 1'75 m.

PUEENTE ALTO

Epoca: Medieval

Ayuntamiento: Torrox

Río: Torrox

Fuentes escritas: Pascual Madoz y la Historia de Torrox

Observaciones: Aparece dibujado en el dibujo de la Historia de Torrox. Hoy día está en las afueras del propio pueblo, pero lo que se conserva a simple vista, no tiene nada anterior al siglo XX que hayamos podido apreciar.

PUENTE DE MALLARIN**Epoca:** Medieval**Ayuntamiento:** Torrox**Río:** Torrox.**Fuentes escritas:** Medina Conde y Pascual Madoz.**Conservación:** Desaparecido.

Observaciones: En el suplemento al Diccionario de Medina Conde, se dice que existía un puente sobre el río de las Cañas o de Torrox: «Por un puente que asimismo tiene llamado el marllarin, passavan el agua de una parte a otra para la commodidad del rriego. Su fabrica al pareser es de Moros, aunque algunos quieren sea mas antigua. Tiene otro puente a la salida del rio para la Vega, en lo último de la angostura, pero ni el de arriva sirve para passar, ni el de avajo lo passan sino con mucho cuidado por no ser su fabrica de competente anchura».

Podría confundirse este puente con el Puente Bajo, pero el topónimo de *Mallarín*, ha pervivido en la zona más alta del río de Torrox²², cercano a un yacimiento medieval, del que hemos apreciado una cronología que se remonta al menos a la época de taifas y en donde no hemos visto cerámica nazari²³.

PUENTE SOBRE EL BARRANCO DE LOS CAZADORES**Epoca:** Romana en origen, con utilización en época medieval.**Ayuntamiento:** Nerja.**Río:** Maro.**Fuentes escritas:** Ninguna.**Conservación:** Solo quedan restos de los dos machos.**Coordenadas:****Bibliografía:** Gozalbes Cravioto (1984 y 1987)²⁴.

Observaciones: Está en la continuación del fragmento de vía costera romana que hemos descubierto en las proximidades de Nerja. Su inclusión aquí, es debido a que los restos todavía apreciables de camino y de puente, nos señalan que el puente debió existir la menos hasta el siglo XVIII. Su luz aproximada debió ser de unos 4'5 metros.

PUENTE DE SALARES**Epoca:** Posiblemente medieval en su origen.**Ayuntamiento:** Salares.**Río:** Sálares**Fuentes escritas:** Ninguna.**Conservación:** Buena en su estructura actual.**Coordenadas:** 4.08.900/ 40.79.400.**Bibliografía:** Inédito.

Observaciones: La calzada, que primitivamente era alomada, se suavizó en su pendiente, con la reconstrucción del siglo XIX. El puente se encuentra justo en el límite del pueblo. El arco y la bóveda son de ladrillo (en su estructura

actual). Inciso en el yeso de uno de los pretilos, en la zona interior, hay una leyenda que indica: «Se fabricó Año 1863», lo que hace referencia a una de sus reconstrucciones.

Dimensiones: (Véase esquema general) a=9'5 m.; b=7'3 m.; c=3 m.; d=0'65 m.; e=1'85 m.; f=2'55 m.; g=d.=0'38 m.; g.i.=0'4 m.

PONTEZILLA DE VÉLEZ

Epoca: Medieval.

Término municipal: Vélez-Málaga.

Río: Arroyo de Vélez.

Fuentes escritas: Repartimiento de Vélez.

Conservación: Desaparecido.

Bibliografía: Moreno Guerra²⁵.

Observaciones: Nos dice el libro del Repartimiento de Vélez: «Comienza otra calle desde la pontezilla questa cabe una mezquitilla junto con el arroyo que hay en la dicha pontezilla...». Se trata sin duda, de un pequeño puente urbano.

PUENTE DEL CAMINO DE LA SIERRA

Epoca: Medieval (seguramente nazarita).

Término municipal: Sedella.

Río: De la Puente

Fuentes escritas: Ninguna.

Coordenadas: 4.08250/ 40.80.900

Conservación: Relativamente buena.

Bibliografía: Inédito.

Observaciones: Se encuentra a menos de un kilómetro al Norte del pueblo de Sedella, en el camino que pasa por la Loma Cuascuadra y va hacia Alhama. La arquivolta es de ladrillo. Los ladrillos miden 28 X 41 X 4'5 cm., dimensiones correspondientes a la Baja Edad Media. El paramento y la bóveda son de sillarejo.

Dimensiones: (Véase el esquema general) a=6'25 m.; b=6'5 m.; c=2'25 m.; e=1'05 m.; f=1'2 m.; g.i.=0'29 m.; g.d.=0'3 m.

Casi todos los puentes medievales de los que es posible conocer su estructura, tienen como características comunes, el que son de estrechamiento de cauce, la calzada es alomada al menos en su origen, el arco o los arcos son de medio punto (salvo una excepción que es apuntado) y la arquivolta de ladrillo.

También sería necesario añadir a esta lista, los puentes naturales sobre el río Cárdenas (Alcaucín), que sirvieron de paso a caminos medievales y modernos.

Otros puentes de la zona, han sido considerados como medievales, aún sin

serlo, pues su antigüedad, en la mayoría de los casos, no se remonta más allá del siglo XIX, aunque alguno sea de los últimos años del siglo anterior. Hacemos referencia al Puente del Arroyo del Judío, a una alcantarilla cercana a dicho puente, al llamado Puente Bajo de Salares, al Puente de D. Manuel a los puentes del camino Velez-Alhama y a un puente abandonado que existe junto a la carretera Canillas-Salares.

Debieron ser frecuentes los pontones de madera, sobre todo en la época medieval. Sabemos que en la Axarquía, entre la Fuente de la Lana y Vélez Málaga, se construyeron en 1487 varios puentes de madera para permitir el paso de la artillería del rey D. Fernando el Católico cuando acudió a sitiar Vélez. Pero éstos puentes debieron tener una vida muy efímera.

En todas las guerras, los puentes han sido las primeras víctimas que han sucumbido ante el deseo de dificultar el camino al enemigo. Muchos puentes de la zona, habrán tenido este fin, pero no ha sido éste el único motivo de su ruina. El carácter torrencial de nuestros arroyos y ríos mediterráneos, la falta de reparaciones en puentes de caminos ya poco o nada utilizados y la falta de sensibilidad histórica por parte de algunos ayuntamientos y particulares, han hecho disminuir enormemente el patrimonio histórico artístico en cuanto a puentes se refiere.

Esperemos que en el futuro, tanto los caminos como los puentes históricos de la provincia malagueña, tengan el protagonismo y la protección que se merecen.

NOTAS

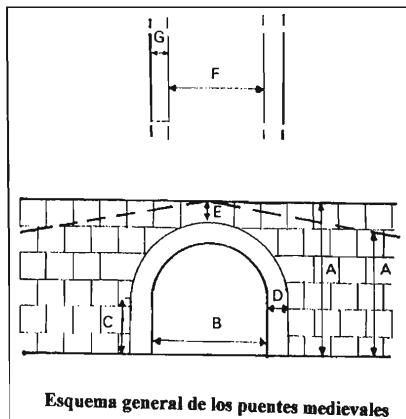


Fig. 1 Esquema general de los puentes medievales

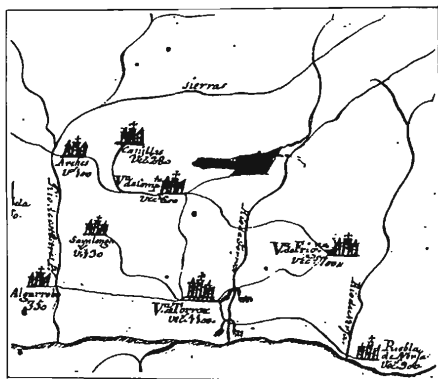


Fig. 2 Mapa incluido en la inédita *Historia de Torrox*, manuscrito anónimo de dos páginas de finales del siglo XVIII o principios XIX, existente en la biblioteca-Archivo Municipal de Málaga (Mss. 2/111)

CARACTERÍSTICAS GENERALES DE LOS PUENTES															
NÚMERO	NOMBRE DEL PUENTE	N.º de arcos	Luz	Altura actual	Altura jambas	Ancho calzada	TIPO DE ARCO			CALZAD		TAJAMARES		CRONOLOGIA INICIAL	CONSERVACION
							M. Punto	Escaradura	Apuntado	Alamada	Horizontal	↑	↓		
4	Pte. Molino Alto	1	6'7	7'6		2'2	X	X	X	X				Med.	
5	Pte. Camino Viejo	1	2'45	3		2'9	X	X	X	X				Med.	
14	Pte. Camino Sierra Sedella	1	6'5	6'25		1'2	X	X	X	X				Med.	
8	Pte. N.ª Sra. Nieves Torrox	2	5'1	5'1	0'65	2'38	X	X	X	X				Med.	

↑ Aguas arriba ↓ Aguas abajo Δ Perfil triangular ◯ Perfil semicircular ◻ Perfil rectangular

ARCO DE LADRILLO													
NÚMERO	NOMBRE DEL PUENTE	BOVEDA			IMPOSTA				ARQUIVOLTA				
		Ladrillo		Sillarejo	Arco sencillo	Arco doble	Resaltada	Sin resalte	De ladrillo	De sillarejo	Sin imposta	[Icono]	[Icono]
		◻	▣										
4	Pte. Molino Alto	X					X						
5	Pte. Camino Viejo				X					X			
14	Pte. Camino Sierra Sedella				X		X						
8	Pte. N.ª Sra. Nieves Torrox				X					X			

◻ Ladrillo a soga ◣ Ladrillo a tizon ▤ Ladrillo de frente

Fig. 3



Fig. 4 Puente del Camino de la Sierra de Sedella

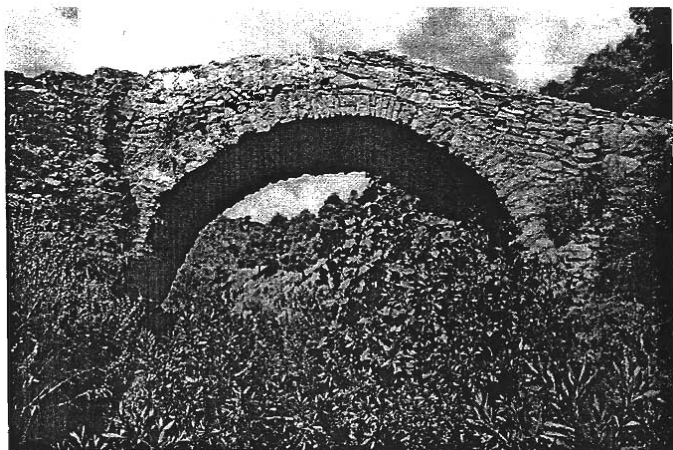


Fig. 5 El puente de Salares.

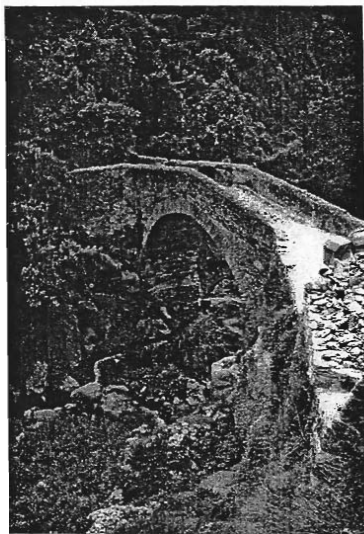


Fig. 6 Puente del Camino de la Sierra de Sedella



Fig. 8 Situación de los puentes medievales de la Axarquía malagueña (arriba)

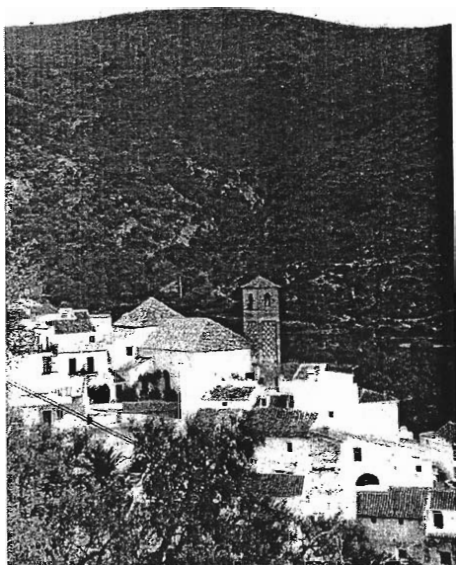


Fig. 7 El alminar de Salares. Bajo el pueblo está el puente de origen medieval. Al fondo, el cerro del despoblado medieval de Fugurate (abajo)



Fig. 9 El puente del Molino Alto (Canillas de Aceituno) (abajo)

NOTAS

- 1 Sobre la geografía de la zona, Cf. JUSTICIA SEGOVIA, A. *Málaga. T.I. Geografía*. Granada 1.984.
- 2 Cf. GOZALBES CRAVIOTO, CARLOS. «El riego y la toponimia del agua en la estructura territorial de la Axarquía malagueña». *Agricultura y regadío en Al Andalus. Síntesis y problemas*. Almería 1.995. Pags. 191-200.
- 3 GOZALBES CRAVIOTO, CARLOS. «Las vías romanas de Málaga: Estado de la cuestión y nuevas perspectivas». *I Congreso de Historia Antigua de Málaga*. Málaga 1.996. Pags. 267-276.
- 4 Sobre la temática de los puentes medievales en Málaga, además de los demás trabajos citados en otras notas, véase: GOZALBES CRAVIOTO, CARLOS. «Los puentes históricos de la Serranía de Ronda». *Actas II Congreso de Caminería Hispánica*. T.I. Caminería Física. Madrid 1.996. Pags. 363-378 e «Inventario de los puentes históricos de la Serranía de Ronda». *Anuario Andaluz de Arqueología. Actividades Sistemáticas*. II (1992). Sevilla 1.996. Pags. 313-321.
- 5 Cf. GOZALBES CRAVIOTO, CARLOS. *Las vías romanas de Málaga*. Madrid 1.987.
- 6 CRESSIER, PATRICE. «L'Alpujarra médiévale: une approche archéologique». *Melanges de la Casa Velázquez*. T.XIX. Paris 1.983. Pag. 91.
- 7 GOZALBES CRAVIOTO, CARLOS. «Los puentes medievales de Málaga». *Isla de Arriarán*. n.º 4. Málaga 1.994. Pags. 49-53.
- 8 GOZALBES CRAVIOTO, CARLOS. «Nuevos yacimientos mozárabes en la provincia de Málaga». *Boletín de Arqueología Medieval*. N.º 3. Madrid. 1.989. Pags. 221-232.
- 9 GOZALBES CRAVIOTO, CARLOS. «Notas de arqueología medieval. El desaparecido puente de Riogordo». *Estudios de Historia y de Arqueología Medievales*. N.º V-VI. Cádiz 1.985-86. Pags. 369-380.
- 10 GOZALBES CRAVIOTO, CARLOS. «Los desaparecidos puentes medievales de Alfarnate y Cuevas de San Marcos». *I Congreso Internacional de Caminería Hispánica. Actas*. T.I. Caminería Física. Madrid 1.993. Pags. 175-184.
- 11 Tenemos en proyecto el estudio de las vías de comunicación medievales en la provincia de Málaga.
- 12 Las medidas tomadas de los puentes existentes, corresponden a la estructura-tipo general, representada en el dibujo-esquema.
- 13 MADDOZ, PASCUAL. *Diccionario geográfico-estadístico-histórico de España y sus posesiones de Ultramar*. Madrid 1.846-1.848. Voz «Riogordo».
- 14 *Itinerario Militar*. Madrid 1.845. Pag. 18.
- 15 GOZALBES. O.c. 1.985-86. Pags. 369-380.
- 16 Archivo recogido en la Sala Temboury de la Biblioteca de la Diputación malagueña.
- 17 COROMINAS, J. y PASCUAL, J.A. *Diccionario crítico etimológico de la Lengua castellana*. 3ª ed. Madrid 1.973 y NEWOMEN, E.K. *Los arabismos del español en el siglo XVIII*. Helsinki 1.951.
- 18 GARULO MUÑOZ, MARIA TERESA. *Los arabismos en el léxico andaluz*. Córdoba 1.983. Pag. 160. La encuesta recoge los siguientes pueblos de la Axarquía malagueña: Riogordo, Salares, Benamocarra y Nerja.
- 19 MEDINA CONDE. *Suplemento al Diccionario Geográfico*. (Finales del siglo XVIII). Archivo Municipal de Málaga. Ms. n.º 15.
- 20 MADDOZ, PASCUAL. O.c. Voz «TORROX».
- 21 *Historia de Torrox*. Archivo Municipal de Málaga. Mss. N.º 2/111.
- 22 Cf. Mapa 1/10.000 de la Junta de Andalucía.
- 23 GOZALBES CRAVIOTO, CARLOS. «Los despoñados moriscos de Torrox». *Homenaje a Maria Soledad Carrasco Urgoiti*. En prensa. Zarghoun. Túnez.
- 24 GOZALBES CRAVIOTO, CARLOS. *Las vías romanas de Málaga*. O.c. y «La vía romana Item Castulo-Malaca a su paso por Nerja». *Jábega*. 48. Málaga 1.984. Pags. 3-9.
- 25 MORENO GUERRA, JUAN. «Repertorio de Málaga y su obispado. Vélez-Málaga». *Estudios malagueños*. S.f. pag. 392.