

UN CURIOSO AMULETO MEDIEVAL DE LAS TORRECILLAS (EL BURGO)

Carlos Gozalbes Cravioto

ESTE AMULETO nos puede servir como *ejemplo de superstición en época hispano-musulmana*. La religiosidad popular siempre ha dado muestras que se apartan de la ortodoxia oficial, cayendo muchas veces en la pura superstición. Esto es constatable en el mundo actual, en donde la globalización, todavía no ha logrado desterrar del todo los mitos, las leyendas o las creencias populares, provocadas por el miedo o temor a nuestra conciencia de nuestras debilidades o de nuestro propio desconocimiento del mundo que nos rodea.

Como muestra, todavía proliferan en nuestros medios locales de comunicación —y fuera de ellos también— los adivinos, curanderos a distancia y «sabelotodos» que conocen como nadie la forma de aprovechar y explotar en su beneficio, ese sentimiento supersticioso que en el fondo todos llevamos dentro, en mayor o menor medida.

Si el componente supersticioso-religioso resulta evidente en la actualidad, podemos suponer sin ningún esfuerzo, que en la Edad Media sería determinante en la vida cotidiana rural, tanto de cristianos como de musulmanes. Una muestra de este mundo supersticioso, lo constituye un curioso amuleto medieval, aparecido en el despoblado de Las Torrecillas¹(El Burgo) y que se encuentra en una colección particular.

El yacimiento de Las Torrecillas se encuentra a unos 4 kilómetros de El Burgo en el antiguo camino de Teba y constituye uno de los yacimientos

rurales más importantes del valle del río Turón. Tiene una cronología amplia, que abarca desde la época emiral a la almohade.

Dimos ya noticia de la existencia de este amuleto en el III Congreso de Historia de Andalucía² y constituye un ejemplo único en la arqueología hispano-musulmana.

El amuleto consiste en una simple placa rectangular de plomo, con cuatro dobleces que lo cerraban en cinco secciones. Tenía escritura de letras grandes incisas como simples rayas en el plomo, en ambas caras. La escritura es muy descuidada y no se aprecia apenas. Tan sólo se ven algunos trazos de letras, que no son suficientes para completar el significado. El tipo de amuleto era frecuente en el mundo hispano-musulmán. Normalmente tenía escrito a molde algunas suras del libro sagrado (Corán)³, pero en otras ocasiones, el rectángulo doblado (escrito a molde o simplemente liso), encerraba dentro un trozo de papel en el que se escribían suras del Corán. El doblez servía a su vez para pasar un hilo y colgarlo del cuello, de la misma forma que todavía se hace en la zona del Rif en el Norte de Marruecos en los llamados Kathan o amuletos protectores del «mal de ojo».

En este caso, el rectángulo simple, sin escritura, lo que encerraba era tres cristalitos de cuarzo ligeramente ferroso (color marrón claro).

Las dimensiones del amuleto, son:

Largo total: 8 cm.

Ancho total: 3'4 cm.

Largo 1.^a sección: 0'5 cm.

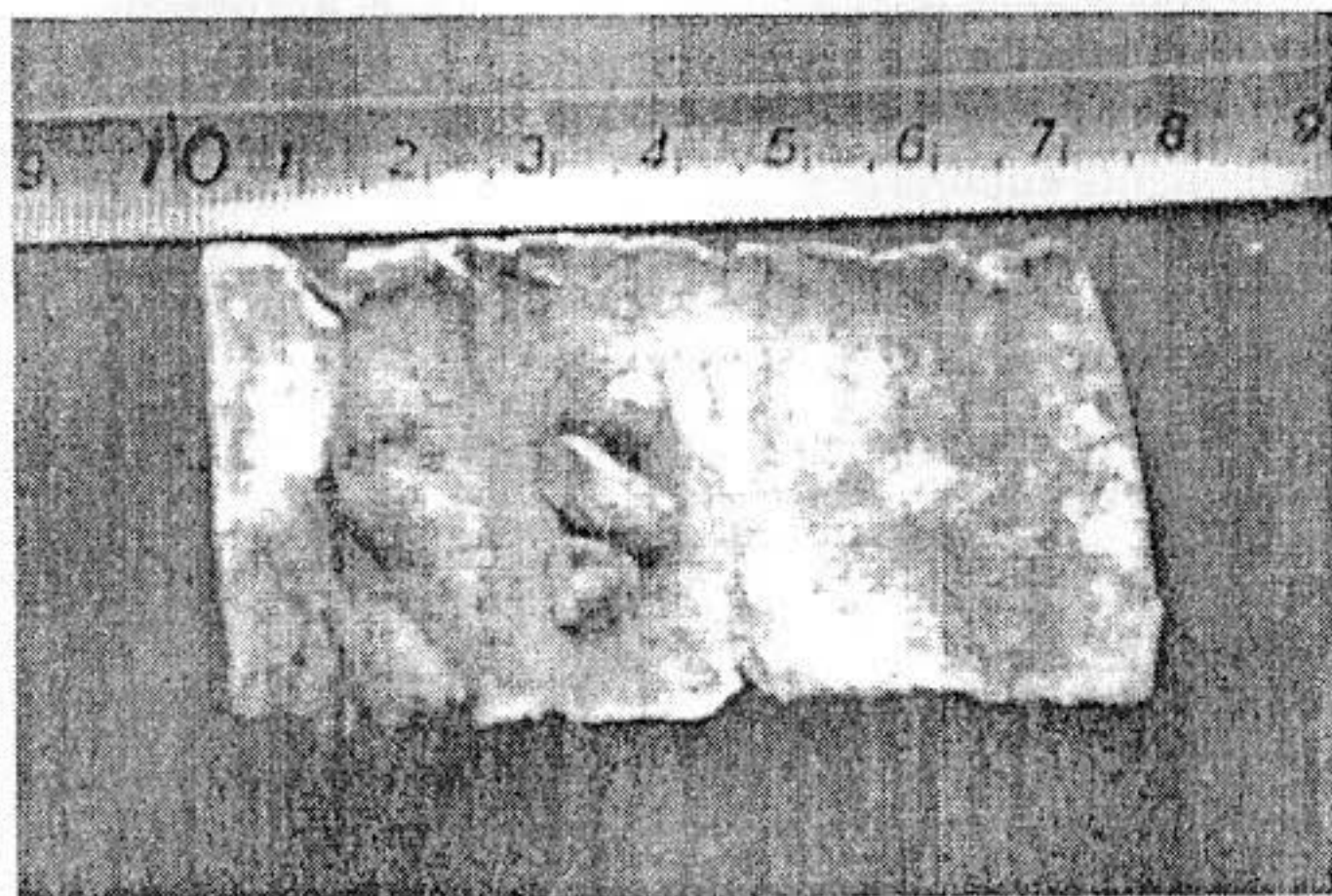
Largo 2.^a sección: 2'3 cm.

Largo 3.^a sección: 2'5 cm.

Largo 4.^a sección: 2'2 cm.

Largo 5.^a sección: 0'5 cm.

Todavía hoy al cristal del cuarzo se le atribuyen unas virtudes sanatorias y sobre todo protectoras.



No cabe duda de que eso mismo pensó también el habitante de Las Torrecillas, de religión musulmana, cuando posiblemente él mismo se fabricó su amuleto, contando con las virtudes profilácticas de los cristales de cuarzo.

Un amuleto, cuyo único efecto benéfico para él, fue que mil años después, alguien hable de su persona y efectivamente, ello gracias al cuarzo.

Terminaremos creyendo.

1. Sobre este yacimiento medieval, véase ESPINOSA MACÍAS, Juan. «Inventario arqueológico histórico de El Burgo, su término y lugares adyacentes (II)». Turóbriga. 8. El Burgo 2004. pp.15-16 y GOZÁLBES CRAVIOTO, Carlos y Ayala Ruiz, José Antonio. «Un tesoriillo de monedas de época califal en el valle del Turón (El Burgo, Málaga)». Turóbriga. 8. El Burgo 2004 pp.76-89.

2. GOZÁLBES CRAVIOTO, Carlos. «Hallazgos de amuletos de plomo andalusíes en la provincia de Málaga». Actas del III Congreso de Historia de Andalucía. Andalucía Medieval I. Córdoba 2003. pp.343-362.

3. Tipo I.A.a.1.6 de nuestro catálogo (Amuletos del plomo con elementos de sujeción o para colgar, láminas planas con dobleces para ser colgados y con escritura rayada). Cf. GOZÁLBES CRAVIOTO, Carlos. «Ensayo de catalogación de los amuletos de plomo andalusíes». En prensa en Boletín de Arqueología Medieval. Madrid. En prensa.